



Studieordning af august 2024

Version maj 2026*

Den 4-årige psykoterapeutuddannelse i Emotions-Fokuseret Terapi

På vegne af EFT-institutttet

Institutleder

*Denne studieordning er gældende for studerende der er startet på uddannelsen efter august 2024.
Studieordning for tidligere årgange findes på de studerendes studielogin

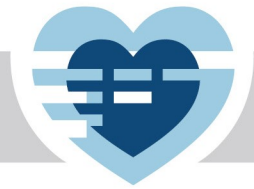


Indholdsfortegnelse

1. Introduktion til den Emotions-Fokuserede Terapi på EFT-institutttet.....	4
2. Uddannelsens formål og relevans	5
2.1 Overordnet formål.....	5
2.2 Relevans for arbejdsmarkedet.....	5
3. Uddannelsens overordnede læringsmål.....	6
4. Uddannelsens indhold	8
4.1 EFT-institutttets terapisynd	8
4.2 Uddannelsens forskningsmæssige dimension.....	9
4.3 Uddannelsens teoretiske dimension	10
4.3.1 Teori og metode.....	11
4.3.2 Psykologiske temaer og teorier.....	11
4.3.3 Eksistentielle overgange og grundvilkår	12
4.3.4 Psykiatri og psykoterapi	12
4.3.5 Etik og psykoterapi.....	12
4.4 Uddannelsens personlige dimension.....	12
4.4.1 Supplerende individuel terapi	13
4.5 Uddannelsens praktiske dimension.....	13
4.5.1 Supplerende terapeutisk træning.....	15
5. Uddannelsens struktur	16
5.1. Overordnet beskrivelse af uddannelsen.....	16
5.2. Holddannelse og koordinerende underviser	16
5.3. Procesgrupper og studiegrupper	17
5.4 Eksaminer og statusamtaler.....	17
5.4.1 Uddannelsens 5 eksaminer.....	17
5.4.2 Uddannelsens 3 statusamtaler.....	19
5.4.3 Censorkorps	20
5.5. Uddannelses- og eksamensbeviser	20
5.6. Studietid.....	21
5.7. Orlov	21
5.8. Optagelseskriterier, herunder muligheder for at opnå merit.....	21
6. Beskrivelse af uddannelsens 4 dele og læringsmål	22
6.1 Uddannelsens 1.del	22
6.2 Uddannelsens 2.del	24



6.3 Uddannelsens 3.del	26
6.4 Den afsluttende del af uddannelsen – del 4.	28
7. Undervisningsformer	30
8. Evalueringspraksis.....	32
9. EFT-instituttets interne etikregler	34
10. Vejledende studieplaner og vejledende litteraturliste	37
11. Uddannelsens timeantal.....	37



1. Introduktion til den Emotions-Fokuserede Terapi på EFT-instituttet

Emotions-Fokuseret Terapi (EFT) er en empirisk dokumenteret psykoterapiform med et forskningsprogram, der rækker tilbage til 1970'erne og 1980'erne. De tidlige studier, udført af Greenberg og Rice, anvendte task analysis til at kortlægge klienters følelsesmæssige forandringsprocesser og terapeutiske interventioner, med særlig vægt på Gestalt-inspirerede teknikker såsom to-stols-dialog (Greenberg & Rice, 1984).

I de seneste årtier har EFT-forskningen udviklet sig til at inkludere kontrollerede effektstudier, meta-analyser og kvalitative undersøgelser. Elliott, Watson, Greenberg, Timulak og Freire (2013) fremlægger i Bergin and Garfield's Handbook of Psychotherapy and Behavior Change en omfattende oversigt over evidensgrundlaget for humanistisk-erfaringsbaserede terapier som EFT – herunder procesforskning og outcome-data.

En bibliometrisk analyse af Mónaco et al. (2022), publiceret i Person-Centered & Experiential Psychotherapies, identificerede 273 peer-reviewed publikationer om EFT i Web of Science, hvoraf over halvdelen er udgivet i perioden 2016–2020. Denne vækst indikerer en markant øget videnskabelig interesse for metoden.

Leslie S. Greenberg, EFT's grundlægger, har gennem mere end fire årtier spillet en central rolle i udviklingen af metoden som evidensbaseret tilgang. EFT placerer emotion som nøgleelement i psykologisk forandring, og Greenbergs arbejde med emotionel transformation og specifikke interventionsstrategier er veldokumenteret og internationalt anerkendt.

Paivio og Pascual-Leone's publikation Emotion-Focused Therapy for Complex Trauma (2. udg., 2022) tilbyder en integrativ og empirisk funderet tilgang til behandling af komplekse traumer. Bogen præsenterer veldokumenterede terapeutiske markører og metodiske anvisninger, og den er udgivet af American Psychological Association og anbefalet i klinisk praksis.

Kilder:

Elliott, R., Watson, J. C., Greenberg, L. S., Timulak, L., & Freire, E. (2013). Research on humanistic-experiential psychotherapies. In M. J. Lambert (Ed.), Bergin and Garfield's Handbook of Psychotherapy and Behavior Change (6th ed., pp. 495–538). Wiley.

Greenberg, L. S., & Rice, L. N. (1984). Facilitating emotional change: The moment-by-moment process. Guilford Press.

Greenberg, L. S. (2006). Emotion-focused therapy: A look at the evidence. *Psychotherapy: Theory, Research, Practice, Training*, 43(3), 280–285. <https://doi.org/10.1037/0033-3204.43.3.280>

Mónaco, E., Delhom, I., Gallego-Pérez, J. F., & Pascual-Leone, A. (2022). The scientific flourishing of Emotion-Focused Therapy: A bibliometric analysis. *Person-Centered & Experiential Psychotherapies*, 21(2), 87–107. <https://doi.org/10.1080/14779757.2022.2085405>

Paivio, S. C., & Pascual-Leone, A. (2022). Emotion-Focused Therapy for Complex Trauma: An Integrative Approach (2nd ed.). American Psychological Association.



2. Uddannelsens formål og relevans

2.1 Overordnet formål

I en tid med stigende kompleksitet i menneskers mentale sundhed og en voksende efterspørgsel på evidensbaserede terapeutiske tilgange, er der behov for psykoterapeuter, der er i stand til at navigere i både faglige, relationelle og etiske dimensioner af det psykoterapeutiske arbejde. Psykoterapeutuddannelsen fra EFT-institutttet er et oplagt svar på dette behov.

Formålet med uddannelsen er at udvikle psykoterapeuter, der kan praktisere Emotions-Fokuseret Terapi (EFT) på et højt professionelt niveau, funderet i forskning, etisk ansvarlighed og personlig integritet. Hensigten med uddannelsen er således:

- At udvikle de studerendes personlige, relationelle, teoretiske, metodiske og reflektive kompetencer
- At bibringe de studerende en høj etisk bevidsthed i udøvelsen af psykoterapi og/eller andre praksisser, hvor den personlige kontakt med mennesker er central.
- At øge de studerendes evne til kritisk anvendelse af teori og metode, så de i deres fremtidige virke kontinuerligt inddrager og forholder sig til ny viden og erfaring.
- At de studerende opbygger et solidt teoretisk og metodisk vidensfundament med rod i forskningsbaseret praksis.
- At kvalificere de studerende til at imødekomme samfundets stigende efterspørgsel for evidensbaseret psykoterapi ved at kombinere forskningsforankrede metoder med praksisnære kompetencer

Der lægges særlig vægt på forståelsen af psykoterapi som en avanceret professionel praksis, hvor terapeuten selv udgør det vigtigste redskab. Derfor kombinerer uddannelsen en solid teoretisk og metodisk tilgang med intensiv praktisk træning i terapeutiske færdigheder samt arbejde med forskning i egen praksis.

2.2 Relevans for arbejdsmarkedet

Psykoterapeuter spiller en central rolle i den mentale folkesundhed i Danmark. De bidrager til forebyggelse og behandling af psykiske lidelser i blandt andet folkeskoler, kommuner, psykiatrien samt private organisationer. EFT-instituttets berettigelse i feltet understreges af, at forskning altid har været en integreret del af EFT. Både kvantitativ og kvalitativ forskning på området vokser hastigt og styrker evidensgrundlaget for metoden¹

Uddannelsen kvalificerer de studerende til en karriere som psykoterapeuter, hvor de kan arbejde med behandling af psykiske lidelser som depression, angst, traumer og relationelle problematikker. EFT har vist sig særligt effektivt inden for disse områder, hvilket gør uddannelsen

¹ R. Elliott, J. C. Watson, R. N. Goldman, and L. S. Greenberg, *Learning Emotion-Focused Therapy*, Chapter 2: Research on Emotion-Focused Therapy and Implications for Practice, 2025, American Psychological Association



yderst relevant i en tid med stigende efterspørgsel på evidensbaseret psykoterapi i sundhedssektoren.

Konkret viser forskningen, at EFT er særligt effektivt til behandling af depression, misbrug/traumer og uløste konflikter i nære relationer. Nyere studier understøtter også anvendelsen af EFT til angstlidelser som social angst og generaliseret angst¹.

Psykoterapeuters praksiserfaring og relationskompetence er særligt efterspurgt inden for børne- og ungeområdet, hvor pædagoger og lærere ofte ikke har den nødvendige uddannelse til at håndtere trivselsproblemer, mens psykologer og psykiatere typisk først inddrages, når problemerne er blevet alvorlige. Ligeledes er relationelle kompetencer en ressource, der i højere grad kunne udnyttes i sundhedsvæsenet.

Desuden er kompetencerne fra uddannelsen relevante inden for områder som socialrådgivning, pædagogik og undervisning, ledelse og organisationsudvikling samt kulturelle fag. Viden og færdigheder inden for facilitering af terapeutiske gruppeforløb, emotionelle processer og kommunikation er her af stor værdi.

3. Uddannelsens overordnede læringsmål

Uddannelsens overordnede læringsmål er opdelt i forhold til viden, færdigheder og kompetencer som det fremgår nedenfor. Der er desuden formuleret læringsmål for de enkelte dele af uddannelsen. For at se disse: gå til afsnit 6. Beskrivelse af de enkelte dele af uddannelsen

Viden

Efter endt uddannelse har den studerende tilegnet sig viden om

1. de forskningsbaserede psykologiske teorier indenfor udviklingspsykologi, personlighedsdannelse og emotionsteori, der danner grundlag for den Emotions-Fokuserede Terapis teori og metode.
2. dynamiske processer, der influerer menneskesindet og potentielt kan skabe grundlag for menneskelig udvikling
3. ændring af mønstre for emotionelle processers forløb
4. viden om den Emotions-Fokuserede Terapis teori, metoder og interventionsformer generelt og i forhold til specifikke og komplekse psykiske problemstillinger
5. forskningsbaseret praksis og praksisbaseret forskning i Emotions-Fokuseret Terapi og opdateret viden om forskningsresultater på området
6. den historiske udvikling af det psykoterapeutiske felt generelt og af den Emotions-Fokuserede Terapi specifikt og dens placering i det psykoterapeutiske felt
7. videnskabsteori, kvantitative og kvalitative forskningsmetoder
8. de etiske rammer, regler og dimensioner i forhold til såvel udøvelse af psykoterapi som forskning i egen praksis



9. indsigt i egen selvorganisering, personlige ressourcer og begrænsninger samt udviklingspotentialer i forhold til udøvelsen af psykoterapi

Færdigheder

Efter endt studie har den studerende tilegnet sig færdigheder i at

1. møde en klient kontaktfuld og nærværende og anvende den fænomenologiske dialog og empatiske kommunikation nuanceret og differentieret, afstemt med den konkrete klient i den konkrete situation både verbal og nonverbalt
2. etablere og løbende kvalificere eller justere en arbejdsalliance med klienten, herunder skabe enighed omkring mål, fokus og arbejdsmetode
3. forvalte de grundlæggende elementer i den cykliske terapeutiske proces
4. tage vare på den etiske dimension, som den asymmetriske terapeutiske relation indebærer
5. identificere, når der opstår kontraktbrud mellem terapeut og klient og kunne reparere og genetablere kontakten
6. begrunde og reflektere kritisk over valg og fravalg af specifikke interventioner og interventionsmodeller i konkrete terapisituationer
7. varetage psykoterapeutiske behandlingsforløb i overensstemmelse med god etisk praksis indenfor egen behandlingsramme og Dansk Psykoterapeutforenings gældende etiske regler
8. aktivt at arbejde med egen selvorganisering, personlige ressourcer, udviklingspotentialer og læringsprocesser i forhold til egen psykoterapeutisk praksis

Kompetencer

Efter endt studie har den studerende tilegnet sig kompetencer, der sætter den studerende i stand til at

1. omsætte sin faglige viden og færdigheder i psykoterapeutisk praksis
2. forholde sig selvstændigt og reflektivt til hvordan egne psykologiske mønstre og selvorganiserende processer kan påvirke den terapeutiske proces samt tage højde for dette i terapeutiske forløb med forskellige klientmålgrupper
3. påtage sig og bevare et terapeutisk lederskab, identificere og anvende relevante interventionsformer og teknikker i en given terapeutisk situation, i et givent øjeblik med en given klient
4. anvende viden, metoder og færdigheder fra den emotionsfokuserede teori til at udarbejde, gennemføre og evaluere psykoterapeutiske samtaleforløb
5. foretage og forholde sig selvstændigt og kritisk til undersøgelse, analyse, dokumentation og bearbejdning af kliniske problemstillinger
6. formidle den emotionsfokuserede teori, metode, praksis og forskning på en etisk ansvarlig og professionel måde til relevante samarbejdspartnere og fagfæller



4. Uddannelsens indhold

4.1 EFT-institutttets terapisynt

EFT-institutttet anser, med Jette Fogs ord², psykoterapi for primært at være et mellemmenneskeligt anliggende. I forlængelse heraf betragtes psykoterapi som en avanceret, fint tunet håndværksmæssig professionsudøvelse der hviler på et teoretisk og forskningsbaseret fundament. 'Værktøjet' er terapeuten selv, og udøvelsen kræver derfor først og fremmest stor selvindsigt samt personlige, relationelle og terapeutiske kompetencer.

Dette terapisynt afspejles såvel i uddannelsens indhold og opbygning som i dens undervisnings-, eksamens- og evalueringspraksisser. Samtidig er det et krav – og en nødvendighed – at psykoterapeuter i dag er i stand til at arbejde forskningsinformeret.

Det indebærer, at de ikke blot skal kunne orientere sig i og anvende ny forskningsbaseret viden, men også kunne reflektere kritisk over egen praksis i lyset af denne viden. For at kunne praktisere på et kvalificeret niveau og indgå i den faglige udvikling og samfundsdebatten, må terapeuter derfor løbende holde sig opdateret med den nyeste viden og forskning på området.

I uddannelsen vægtes det derfor, udover udviklingen af de personlige, relationelle og terapeutiske kompetencer, at de studerende opbygger et solidt teoretisk og metodisk vidensfundament med rod i forskningsbaseret praksis. Dette understøttes blandt andet gennem moduler i videnskabsteori og introduktion til forskningsmetoder, aktionsforskning og fænomenologiske metoder med henblik på anvendelse i psykoterapeutisk praksis.

Uddannelsen bygger på en grundlæggende forudsætning om, at personlig udvikling ikke blot er et sideløbende element, men en integreret del af den samlede læringsproces. Den studerende må være indstillet på kontinuerligt at arbejde med egne livserfaringer og mønstre – både for at opnå øget selvindsigt og for at styrke sin evne til at være nærværende, empatisk og fleksibel i mødet med andre mennesker. Udviklingen af den personlige dimension er således uløseligt forbundet med udviklingen af terapeutiske kompetencer.

Da psykoterapi samtidig er gennemsyret af etiske problemstillinger, udfordringer og dilemmaer – både i den konkrete terapeutiske relation og på et overordnet plan – er udviklingen af bevidstheden om og evnen til at navigere i disse etiske dimensioner ligeledes central i uddannelsesforløbet.

Det forventes, at de studerende deltager aktivt og engageret i alle dele af uddannelsen – individuelt, i grupper og i samarbejde med undervisere, terapeuter og medstuderende. Det pædagogiske grundlag hviler på en forståelse af læring som dialogisk og erfaringsbaseret, hvilket

² Jette Fog, *Saglig medmenneskelighed. Grundforhold i psykoterapien*. 1998, Netudgave 2007, Hans Reitzels Forlag.
Jette Fog og Lars Hem, *Psykoterapi og erkendelse. Personligt anliggende og professionel virksomhed*, 2009, Akademisk Forlag



forudsætter åbenhed, refleksion og villighed til at involvere sig personligt i både undervisning og procesarbejde. Motivation og aktiv deltagelse er derfor afgørende for udbyttet af uddannelsen.

Af samme grund er det afgørende, at den studerende allerede har både faglig og praktisk erfaring fra tidligere uddannelser samt fra arbejde i mellemmenneskelige relationer. Det forudsættes desuden, at vedkommende besidder en grundlæggende forståelse for psykologiske og pædagogiske processer samt en vis social og personlig modenhed, der gør det muligt at reflektere over egne erfaringer og indgå i et konstruktivt, fagligt samarbejde med andre.

Ovenstående indebærer, at uddannelsen har 5 dimensioner, i den forstand, at den indeholder både en forskningsbaseret, en teoretisk, en personlig, en praktisk og en etisk dimension. For overblikkets skyld beskrives disse fem dimensioner i det følgende hver for sig, da de fem dimensioner har en naturlig læringsmæssig progression gennem de 4,5 år uddannelsen varer.

4.2 Uddannelsens forskningsmæssige dimension

Forskningsdimensionen i Psykoterapeutuddannelsen ved EFT-instituttet er en integreret del af det samlede læringsforløb. Formålet med at inkludere forskningsmoduler er først og fremmest at udvikle og styrke forskningskulturen i Dansk Psykoterapeutforenings fællesskab af psykoterapeuter og dermed bidrage til en bredere faglig og samfundsmæssig anerkendelse af psykoterapi i Danmark.

Gennem forskningsmodulerne opnår de studerende den viden, de færdigheder og de kompetencer, der svarer til Niveau 7 i Kvalifikationsrammen for Livslang Læring. Det indebærer, at de lærer at forholde sig kritisk og reflekteret til egen praksis, at indgå i praksisbaseret forskning og at anvende forskningsbaseret viden som grundlag for kvalificeret psykoterapeutisk arbejde. Målet er, at kommende psykoterapeuter er rustet til at kunne udvikle faget indefra – i respekt for dets praksisnære og håndværksprægede karakter – og samtidig bidrage til den faglige udvikling og samfundsdebatten.

4.2.1 Forskningsmodulerne

- Introduktion til forskningsprincipper og -perspektiver
- Aktionsforskning og forskningsmetoder i praksis
- Fænomenologi og førstepersons forskningsmetoder
- Introduktion til blandede metoder og kvantitativ forskning
- Forskning i egen praksis – vejledningsbaseret gruppearbejde

4.2.2 Kombineret vejlednings- og undervisningsforløb

I forbindelse med de studerendes egne forskningsprojekter og udarbejdelse af deres afsluttende skriftlige opgaver vil der i det kombinerede gruppe- og individuelle vejledningsforløb, blive inddraget undervisning omkring den allerede eksisterende forskning indenfor den Emotions-Fokuserede Terapi, der har specifik relevans i forhold til de studerendes konkrete forskningsprojekter.



4.3 Uddannelsens teoretiske dimension

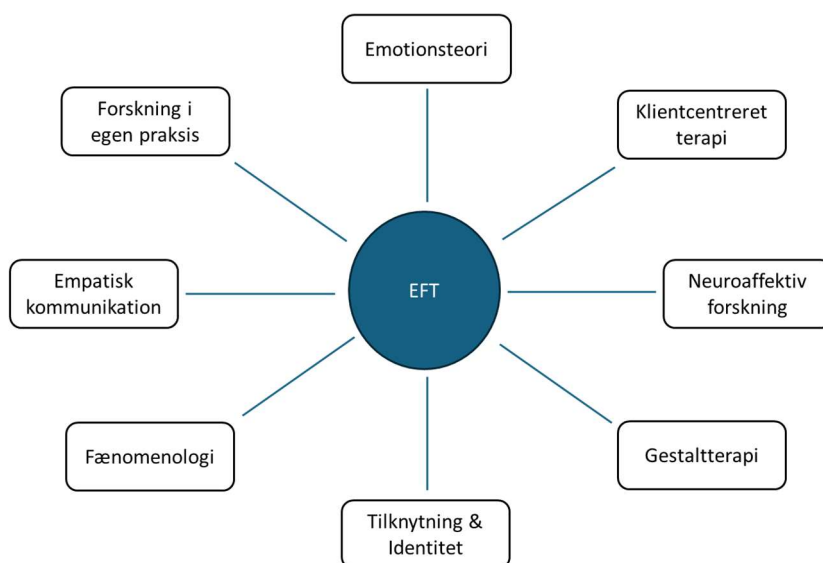
Uddannelsens teoretiske dimension har flere sigter:

- dels at inspirere og understøtte den enkeltes personlige udvikling,
- dels at den studerende opbygger et velfunderet teoretisk og metodisk vidensfundament som grundlag for sin praksis
- og endelig at den studerende får træning i at reflektere over, justere og perspektivere egen terapeutisk praksis i forhold til feltets akkumulerede, generaliserede viden (den forskningsbaserede teori og metode).

Figuren viser det teoretiske og metodiske fundament for Emotionsfokuseret Terapi (EFT). Uddannelsen bygger på en række centrale psykologiske og terapeutiske retninger, som tilsammen danner en helhedsorienteret forståelsesramme.

I centrum står arbejdet med emotioner, som forbindes til blandt andet klientcentreret terapi, gestaltterapi, tilknytningsteori og identitet, samt neuroaffektiv forskning. Hertil kommer inspiration fra fænomenologi, empatisk kommunikation og forskning i egen praksis. Alle disse elementer forankres i et eksistentielt tilværelsesperspektiv, hvor menneskets relationer, valg og livserfaringer er i fokus.

Emotions Fokuseret Terapi



Det eksistentielle tilværelsesperspektiv

Den teoretiske dimension er herunder opdelt i følgende fem underafsnit: teori og metode, psykologiske temaer og teorier, eksistentielle tilværelsesperspektiver samt psykiatri og psykoterapi.



4.3.1 Teori og metode

Den Emotions-Fokuserede Terapis teori, metode, begreber og teknikker udgør hovedparten af undervisningen.

- EFT's historiske og teoretisk-metodiske rødder og det videnskabelige grundlag
- EFT's humanistiske, eksistentielle menneskesyn og neohumanistiske perspektiv
- Emotionsteori
- EFT's perspektiver på selvet og psykologisk dysfunktion (dialektisk konstruktivisme)
- Fænomenologisk og hermeneutisk metode
- Empatisk kommunikation
- Psykoterapiens hovedtraditioner, og psykoterapibegrebets udvikling
- Den eksistentielle dimension i EFT – refleksion, narrativ genfortælling og ny meningsdannelse
- Den terapeutiske relation
 - Som kernebetingelse og som kerneintervention
 - Magtaspektet og den etiske fordring
 - Køn og seksualitet
 - Overføring og modoverføring. Som fænomener og teoretiske begreber
- Den terapeutiske proces
 - Elementer i den terapeutiske proces
 - Relations- og opgaveniveau
 - Faser i en terapisession og et terapiforløb
- Markører og specifikke interventionsmodeller. Caseformulering. Procesdiagnose. Mikro- og makromarkører
- EFT's sundheds- og sygdomsforståelse i relation til officielle psykiatriske diagnoser
- EFT - Indikation og kontraindikation
- Terapeutisk arbejde med drømme

4.3.2 Psykologiske temaer og teorier

- Udvikling og selvorganisering
 - Følelsernes funktion (Emotionsteori)
 - Krop, sanser og følelser
 - Seksuel udvikling
 - Mig – i og af – min verden
 - Narrativer (selv-fortælling og livs-fortælling)
 - Flergenerationsperspektiv, familieegenogram og familiesyn
 - Integritet og samarbejde, en eksistentiel grundkonflikt
 - Følelser i - og mellem - mennesker
 - Ophav-Opvækst-Organisering-Opmærksomhed
 - Interpersonelle emotionelle krænkelser og skader
 - Sanser, perception og responser
 - Sorg, skam, frygt og vrede – væsentlige følelser i terapeutisk sammenhæng
 - Om-Sorg
 - tab, sorg og adskillelse
 - forskellige teorier og modeller til forståelse og intervention i sorg- og krisesituationer



- Opvækst i dysfunktionelle familiemønstre
 - Grænseproblematikker i dysfunktionelle familier
 - Betydningen for menneskets eksistentielle grundkonflikt
 - Misbrugs- og overgrebsfamilier
 - Spiseforstyrrelser og selvskade
 - EFTT Komplex Traume
- Individet og fællesskabet
 - Etablering af et trygt læringsrum og eksperimentarium for selvudforskning, samspil og udvikling
 - Inklusion – Eksklusion
 - Integritet og samarbejde – balancering af mine og andres behov
 - Individ og gruppe, subgruppe og helgruppe
 - Sociale grupper og arbejdsgrupper
- Stress, angst og depression

4.3.3 Eksistentielle overgange og grundvilkår

- Eksistentielle grundprincipper
- Ultimative anliggender
- Livscyklus og livskriser
- Eksistentielle og/eller psykologiske problemstillinger

4.3.4 Psykiatri og psykoterapi

- Psykiske lidelser, personlighedsforstyrrelser. Psykiatriske kategorier og diagnoser
- Psykiatri og psykoterapi. Enten-eller, både-og
- Psykiatriske diagnoser i relation til EFT's transdiagnostiske problemforståelse. Forskelle og ligheder i sundheds- og sygdomsforståelsen

4.3.5 Etik og psykoterapi

- Den terapeutiske relations indbyggede etiske fordring
- Etiske problemstillinger og dilemmaer
- Etiske regelsæt for psykoterapeutisk praksis (Dansk Psykoterapeutforening og Dansk Psykologforening) - Personligt valg og ansvar

For at se en oversigt over fordelingen af indholdet over uddannelsesforløbet henvises til afsnit 9.

4.4 Uddannelsens personlige dimension

Som nævnt, anses psykoterapi og terapeutisk kontakt for især at være et mellemmenneskeligt anliggende. Kontakten mellem terapeut og klient er central og bærende for terapien. Terapeutens følelsesmæssige nærvær, oprigtighed (kongruens) og empatiske formåen er afgørende, ligesom terapeutens evne til at forholde sig dynamisk til andre og til at kommunikere på en klar, direkte og empatisk måde. Dette forudsætter at terapeuten har udviklet en høj grad af opmærksomhed og



indsigt i sig selv, i sine handlemønstre, i sin måde at fungere på i samspillet med andre samt i sine udviklingsmuligheder.

Den personlige udvikling er derfor meget central i uddannelsen. Det er en forudsætning at de studerende arbejder aktivt med sig selv og aktivt investerer sig selv i undervisningen. Det er ligeledes et krav at de studerende sideløbende går i individuel terapi hos en godkendt psykoterapeut (se nedenfor). Og endelig er det et krav at studerende på 1. og 2.del stiller sig til rådighed som træningsklienter i et vist omfang. Dette er relevant i følgende sammenhænge:

- på de specifikke undervisningsmoduler, hvor de studerende på 3. og 4. del træner terapeutrollen under underviserens og en supplerende trænens direkte supervision
- for individuelle terapeutiske trænings-samtale (TTS) forløb med studerende på 3.del
- samt til den praktisk kliniske eksamen, der finder sted i slutningen af uddannelsens 3. del

4.4.1 Supplerende individuel terapi

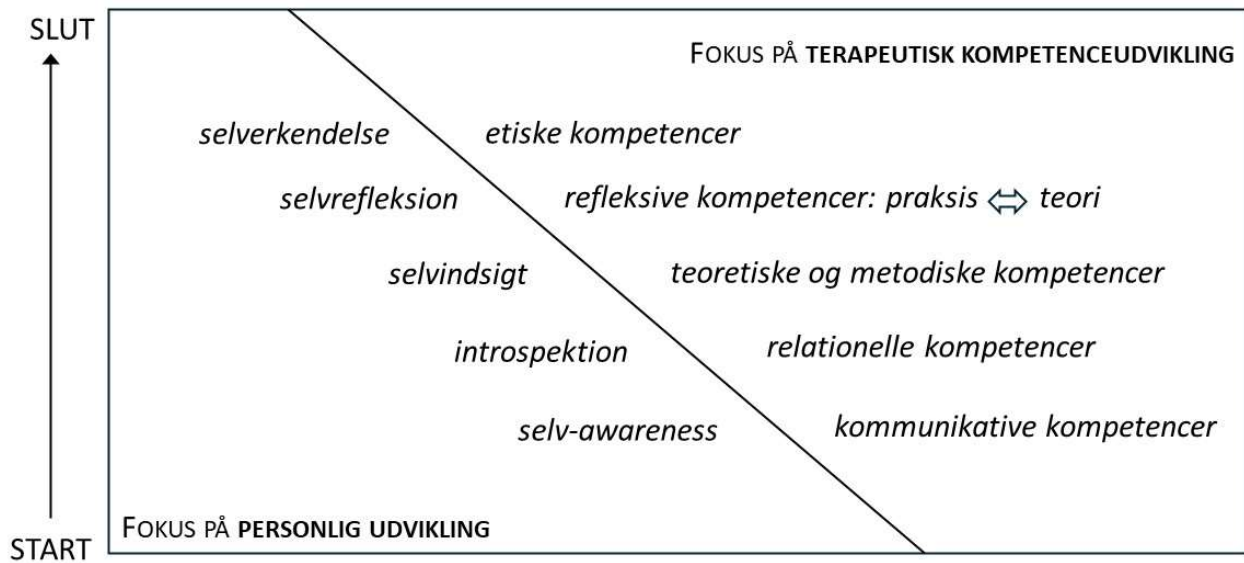
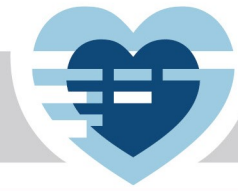
Nedenfor ses krav og tidsmæssig placering til de studerendes supplerende individuel terapi i løbet af uddannelsen:

- Minimum 40 timer inden den afsluttende eksamen efter 4,5 år, heraf mindst de 20 timer i løbet af de første to uddannelsesår.
- 15 af de 40 timer skal være terapi hos en psykoterapeut, der er uddannet i den emotionsfokuserede psykoterapis teori og metode.
- De resterende 25 timer skal være terapi hos en psykoterapeut, der uddannet indenfor den eksistentielle humanistiske/oplevelsesorienterede tradition.

4.5 Uddannelsens praktiske dimension

Synet på terapi, som en 'avanceret, fint tunet håndværksmæssig professionsudøvelse', afspejles igennem hele uddannelsesforløbet i den vægt, der lægges på de studerendes praktiske træning af terapeutiske kompetencer. Denne træning intensiveres over tid i takt med de studerendes personlige udvikling og udvikling af kommunikative og relationelle kompetencer.

Vægtningen over tid kan illustreres med nedenstående figur:



På uddannelsens første to år træner de studerende først og fremmest deres kommunikative og relationelle evner til

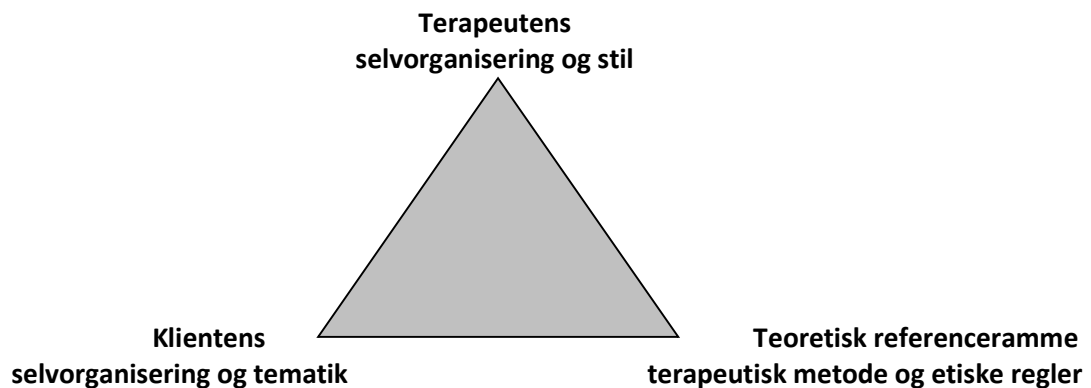
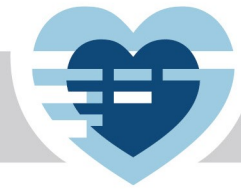
- at kommunikere assertivt
- til at metakommunikere
- til at anvende den empatiske kommunikations fine nuancer
- til at skelne mellem og indgå i en fænomenologisk dialog i hhv. symmetriske og asymmetriske relationer
- til at tage 'den andens perspektiv' (mentaliseringssevnen)
- at bevare kontakten med sig selv i kontakten med 'den anden'
- at skelne mellem egen og 'den andens' andel i processen

via både samspillet på holdet og praktiske øvelser og træning i undervisningen og i procesgrupperne.

Underviserne fungerer, gennem deres arbejde med de studerendes personlige tematikker, som terapeutiske rollemodeller fra uddannelsens start. I takt med de studerendes personlige og faglige udvikling, vil det konkrete personligt terapeutiske arbejde, der finder sted i undervisningen, efterfølgende blive perspektiveret på relevant teoretisk og metodisk niveau af underviseren.

På uddannelsens sidste to dele, hvor den studerendes professionsudvikling kommer i fokus, intensiveres den praktisk terapeutiske træning markant. Ligeledes intensiveres den efterfølgende analyse, refleksion og perspektivering af de fænomener, der konkret forekommer i de terapeutiske sekvenser og sessioner, og sættes ind i relevante teoretiske og metodiske referencerammer.

Sigtet med undervisningen de sidste to år er, at den studerende får skærpet sin bevidsthed om samspillet mellem - og evne til at afpasse - teori og metode til klientens aktuelle problematik og sig selv som terapeut.



4.5.1 Supplerende terapeutisk træning

- Individuelle, terapeutiske trænings-samtale (TTS) forløb med studerende fra uddannelsens 1. og 2.del. Den studerende skal have mindst 5 sessioner. På 3. del af uddannelsen har studerende deres første terapeutiske trænings-samtaleforløb med studerende på uddannelsens 1. og 2.del. TTS-forløbet starter op efter 3. undervisningsmodul og løber resten af uddannelsesåret. .

Disse samtaleforløb er underlagt nogle metodiske restriktioner, idet den 3.dels studerende skal holde sig indenfor rammer af en person-centret terapeutisk tilgang. Som terapeut skal den studerende altså anvende en følgende, ikke-direktiv, tilgang, og nuanceret empatisk kommunikation. Det er et krav, at den studerende bringer 'sig og sin klient i spil' op i supervisionen, der foregår i mindre grupper.

- Individuelle, trænings terapi forløb (TTF) med 'ukendte' træningsklienter. Den studerende skal have mindst 30 sessioner, hvoraf mindst et af forløb skal være på 8 sessioner eller flere. På uddannelsens afsluttende 4.del begynder de studerende, der har bestået såvel den teoretiske som praktisk kliniske eksamen på 3.del, at have trænings terapi med 'ukendte' træningsklienter. Det er et krav, at klienten gøres bekendt med og skriftligt accepterer forudsætningerne og rammerne for træningsterapien. Ligeledes er det et krav at den studerende modtager kontinuerlig supervision på samtaleforløbene, af en supervisor, der er godkendt af instituttet. Supervisionen foregår i grupper og er indlagt i uddannelsesplanen.

4.6 Uddannelsens etiske dimension

At terapi pr. definition udspiller sig i en asymmetrisk relation, dvs. i en magtrelation, stiller krav til terapeutens bevidsthed om det ansvar og den omsorg, der følger med magten, og til terapeutens evne til at omsætte dette i sin terapeutiske praksis.

Udviklingen af de studerendes etiske sans – bevidstheden om og forvaltningen af ansvaret, omsorgen og ydmygheden overfor klienten og klientens verden - i den konkrete terapeutiske relation og proces, vægtes derfor også højt igennem hele uddannelsesforløbet.



Derudover sættes der, som nævnt ovenfor, også specifikt fokus på Dansk Psykoterapeut Forenings etiske regelsæt for psykoterapeutisk praksis og kollegiale forhold, og på etiske problemstillinger og dilemmaer og det personlige valg og ansvar, psykoterapeuter konfronteres med i praksis.

5. Uddannelsens struktur

5.1. Overordnet beskrivelse af uddannelsen

Uddannelsen til psykoterapeut strækker sig over 4,5 år. De første tre dele af uddannelsen varer hver ét år og består af ca. 30 undervisningsdage, 7–8 proces- eller studiegruppemøder og en skriftlig hjemmeopgave med cirka 10 dages udarbejdelsestid.

Undervisningen på 1., 2. og 3. del er hovedsageligt tilrettelagt i 3-dages moduler med cirka fire ugers mellemrum. Mellem hvert modul afholdes et 4-timers proces- eller studiegruppemøde. Ét af årets undervisningsmoduler afvikles som internatophold. På uddannelsens 2. del ligger der desuden forskningsmodul 1 og 2 (2 x 5 x 2 timer) og på 3. delen forskningsmodul 3 (5 x 2 timer)

Den afsluttende 4. del af uddannelsen strækker sig over 1, 5 år. Den består af fem undervisningsmoduler af 3 dages varighed og 32 delmoduler: et træningsgruppeforløb (6 delmoduler); to supervisionsgruppeforløb (2 x 10 delmoduler: supervision af TT-forløb og supervision af eksamensterapi-forløb); to vejledningsforløb (2 x 3 delmoduler: vejledning af det skriftlige eksaminationsgrundlag til den afsluttende mundtlige eksamen og vejledning af den afsluttende skriftlige eksamensopgave). Dertil kommer forskningsmodulerne 4 og 5 (2 x 5 x 2 timer).

5.2. Holddannelse og koordinerende underviser

I princippet fortsætter de studerende sammen igennem hele uddannelsesforløbet på det hold, de tilknyttes ved studiestart.

I praksis kan der dog ske ændringer i holdsammensætningen. Studerende har mulighed for at gå på orlov eller vælge ikke at fortsætte deres uddannelsesforløb efter hver uddannelsesdels afslutning, ligesom der kan optages nye studerende på holdet i forbindelse med endt orlov eller optagelse på uddannelsen med merit.

Studerende, herunder kommende, har pligt til at gøre instituttet opmærksom på venskab, slægtskab, kæresteforhold eller anden betydningsfuld forbindelse til instituttets undervisere, censorer eller deltagere på det hold, vedkommende tilknyttes, så instituttet kan tage højde for disse relationer i forhold til den praktiske tilrettelæggelse af uddannelsesforløbet.

Hvert hold tilknyttes en koordinerende underviser, som også er holdets primære metodeunderviser. Denne følger såvel de enkelte studerendes personlige og faglige udviklingsprocesser som holdets gruppedynamik, med henblik på at understøtte både den enkeltes udvikling og udviklingen og vedligeholdelsen af holdet som et trygt sted for udforskning af intrapsyriske og interpersonelle fænomener og et konstruktivt læringsrum. Udover holdets koordinerende underviser vil der være endnu en forholdsvist gennemgående underviser for holdet i hele uddannelsesforløbet. Der kan ske skift af koordinerende underviser ved overgangen til uddannelsens 3. del, hvis instituttet vurderer det hensigtsmæssigt.



5.3. Procesgrupper og studiegrupper

De studerende opdeles i begyndelsen af den første del af uddannelsen i mindre grupper, kaldet procesgrupper. Grupperne mødes imellem hver undervisningsmodul og tildeles faste definerede opgaver, som gruppen skal arbejde med på det pågældende møde. Opgavernes indhold knyttes til den foregående, eller kommende undervisnings tematiske fokus. Grupperne kommer derved til dels at danne rammerne for fagligt specifikke opgaver og dels at udgøre et forum for socialt samspil og kommunikation, som er led i en relationel dannelsesproces.

I begyndelsen af uddannelsens tredje del dannes der, som led i modulet i *gruppeproces* nye grupper, der nu benævnes studiegrupper. I takt med at uddannelsens fokus gradvist skifter fra det mere introspektive og personligt processuelle til et mere professions rettet terapeutisk udviklingsperspektiv, bliver gruppen i stigende grad et eksperimentarium for terapeutisk træning og faglig refleksion og sparring. Opmærksomheden på de studerendes egen personlige proces vil fortsat være en integreret og kontinuerlig proces på uddannelsen, og livet igennem også som færdiguddannet psykoterapeut, men på de sidste to år forudsættes det, at de studerende har et relativt solidt kendskab til sig selv og egne centrale personlige udfordringer og tematikker.

Proces/studiegruppe møderne er gennem hele uddannelsen skemalagte og obligatoriske.

Efter hvert møde udfyldes en proces- eller studiegruppe-dagbog, der indsendes til holdets koordinerende underviser, hvilket er med til at sikre dennes indblik i den enkelte studerendes fremmøde samt i gruppens dynamiske liv og velbefindende.

5.4 Eksaminer og statusamtaler

De to første dele af uddannelsen afsluttes med en skriftlig eksamen samt en statusamtale. Den tredje del afsluttes med både en skriftlig eksamen og en mundtlig praktisk-klinisk eksamen samt en statusamtale (som i praksis er indlagt i forbindelse med opstarten på 4. del).

Statusamtalen er en dialogisk samtale mellem den studerende og den koordinerende underviser, der tager udgangspunkt i den studerendes selvevaluering og underviserens vurdering.

Eksamensopgave-formuleringen og fokus i statusamtalerne afspejler i kombination uddannelsesdelens læringsmål og den studerende får således belyst sit ståsted i forhold hertil fra både eget og underviserens perspektiv.

De sidste 1,5 år af uddannelsesforløbet afsluttes med et terapeutisk eksamensforløb, der udgør datamaterialet for dels den afsluttende mundtlige eksamination i forhold til det terapeutisk-praktiske perspektiv på eksamens-terapi-forløbet og dels den afsluttende skriftlige opgave i forhold til det forsknings- og formidlingsmæssige perspektiv på eksamens-terapi-forløbet.

5.4.1 Uddannelsens 5 eksaminer

Den første del af uddannelsen afsluttes med en obligatorisk skriftlig eksamensopgave, der udarbejdes hjemme. Den studerende skal demonstrere, at han/hun forstår, kan forholde sig til og anvende de teoretiske grundbegreber de er blevet præsenteret for i løbet af uddannelsens første del. Endvidere, at han/hun er i stand til at skelne mellem og anvende fænomenologisk beskrivelse, analyse og refleksion. Opgavens sigte er ligeledes at give eksaminerende undervisere indblik i den studerendes personlige introspektive arbejde samt niveau for refleksion på samme. Eksamens-



besvarelsen bedømmes bestået/ikke bestået af holdets koordinerende underviser samt holdets anden gennemgående underviser.

Også uddannelsens **anden del** afsluttes med en skriftlig eksamensopgave, der udarbejdes hjemme. Den studerende skal vise, at han/hun forstår og kan anvende den teori, der har været arbejdet med i løbet uddannelsens anden del. Den studerende vil blive præsenteret for en terapisekvens i form af en transskription, et lydbånd eller en DVD- optagelse, der indeholder et af undervisningsårets specifikke tematikker. Den studerende skal demonstrere sin evne til at reflektere teoretisk og metodisk relevant over sekvensen. Eksamensopgaven bedømmes bestået/ikke bestået af eksaminator (en af holdets undervisere) og en ekstern censor.

Tredje del af uddannelsen afsluttes med to eksaminer, dels en skriftlig eksamensopgave og dels en mundtlig praktisk-klinisk eksamen.

I den skriftlige eksamensopgave, der udarbejdes hjemme, skal den studerende demonstrere sin forståelse af og evne til at anvende den teori, der har været arbejdet med i uddannelsens tredje del og sin evne til at reflektere terapeutisk relevant over et konkret beskrevet udsnit af et terapeutisk forløb. Den studerende vil blive bedt om at besvare nogle teoretiske spørgsmål. Derudover vil den studerende blive præsenteret for en terapisekvens i form af et transskript, et lydbånd eller en DVD- optagelse. Den studerende skal demonstrere sin terapeutiske og sin evne til at identificere og reflektere nuanceret, metodisk og teoretisk relevant over terapeutens positionering og interventioner i sekvensen. Eksamensopgaven bedømmes bestået/ikke bestået og der gives en skriftlig feedback på opgavebesvarelsen af eksaminator (holdets koordinerende underviser) og intern censor (en underviser, der i mindre grad er bekendt med holdet).

I den mundtlige praktisk-kliniske eksamen skal den studerende gennemføre en 25 minutters terapeutisk samtale med en ubekendt yngre studerende, og efterfølgende indgå i en refleksiv dialog med eksaminator og intern censor omkring forløbet af processen og en fremadrettet terapeutisk perspektivering. Den mundtlige eksamen bedømmes bestået/ikke bestået af eksaminator (holdets koordinerende underviser) og den interne censor (en underviser, der i mindre grad er bekendt med holdet). Bedømmelsen suppleres med en mundtlig feedback (som lydoptages).

Den fjerde og afsluttende del af uddannelsen munder ud i det eksamens-terapi-forløb på 10-12 sessioner, der danner datamateriale for studiets afsluttende eksamens to dele: dels en mundtlig eksamen hvor fokus er det praktisk-terapeutisk perspektiv på det gennemførte eksamens-terapi-forløb og dels en skriftlig eksamensopgave hvor fokus er det forsknings- og formidlingsmæssige perspektiv på det samme forløb.

Den studerende skal via den mundtlige og den skriftlige del af den afsluttende eksamen demonstrere at have tilegnet sig den viden, de færdigheder og den kompetence, som uddannelsens overordnede læringsmål tilskriver på såvel det praktisk terapeutiske niveau som på det forsknings- og formidlingsmæssige niveau.

Som oplæg til den mundtlige eksamination, i løbet af hvilken der skal fremvises 20 minutters videosekvens af eksamens-terapi-forløbet, skal den studerende aflevere et skriftligt eksaminationsgrundlag, bestående af følgende kortfattede dele: en procesforløbsbeskrivelse, en



caseformulering, en synopsis, samt en transskription af de(n) videosekvens(er), der fremvises ved den mundtlige eksamination. Den mundtlige eksamen, hvor fokus er rettet mod den studerendes 'håndværksmæssige' praktisk-terapeutiske præstationer, bedømmes af eksaminator (som regel den koordinerede underviser) og en ekstern censor med omfattende praktisk-terapeutiske kompetencer og erfaringer.

Den skriftlige eksamensopgave, der tidsmæssigt ligger efter den mundtlige del, bedømmes af en eksaminator (underviser med en ph.d.-grad, der har været vejleder) samt af en ekstern censor med en ph.d.-grad.

Ved bedømmelsen af de studerendes præstationer til de to del-eksaminer anvendes 7-trinsskalaen, og der gives to separate karakterer.

Studerende der modtager karakteren 2 eller derover i begge del-eksaminer, har bestået den afsluttende eksamen og får udstedt et eksamensbevis, hvoraf begge karakterer fremgår sammen med en beskrivelse af, at uddannelsen er niveauvurderet af Danmarks Akkrediteringsinstitution, og er indplaceret på niveau 7 i Kvalifikationsrammen for Livslang Læring³.

Eksamensbeskrivelserne for hver af uddannelsens eksaminer er tilgængelige for de studerende på studiesiderne på EFT-institutttets hjemmeside.

5.4.2 Uddannelsens 3 statusamtaler

Uddannelsens tre første dele afsluttes med et modul kaldet 'Evaluering og statusamtaler'.

Som forberedelse til modulet vurderer den studerende selv sin faglige og personlige udvikling i forhold til læringsmålene ved at udfylde og indsende et struktureret selvevalueringskema. Underviseren udfylder ligeledes (dele af) skemaet på forhånd.

Skemaet dækker centrale områder som trivsel, faglig tilegnelse, feedbackkompetencer og terapeutiske færdigheder og kompetencer.

En del af modulet foregår i holdsammenhæng, hvor hver enkelte studerende på skift er i centrum med deres egen oplevelse og vurdering af nogle af elementerne i det strukturerede selvevalueringskema og modtager (ikke-vurderende) mundtlig og/eller kortfattet skriftlig feedback fra de øvrige holddeltagere og underviseren.

En del af modulet foregår som individuelle statusamtaler. Samtalen er dialogbaseret og tager udgangspunkt i hhv. den studerendes egen vurdering, underviserens vurdering. Målet med samtalen er, at den studerende får belyst sit ståsted i forhold til læringsmålene både fra eget og underviserens perspektiv, og herigennem får et grundlag for at formulere personlige udviklings- og læringsmål for den kommende del af uddannelsen.

³ Denne niveauvurdering har i skrivende stund (juni 2025) endnu ikke fundet sted. Institutttet er ved at udarbejde ansøgningen og sigter mod at indsende den i efteråret 2025.



5.4.3 Censorkorps

EFT-instituttet benytter sig af såvel interne som eksterne censorer.

Ved 2.års-eksamen og den afsluttende teoretiske og kliniske eksamen benyttes eksterne censorer, mens der ved de øvrige tre eksaminer benyttes interne censorer.

Kriterierne for at undervisere ved EFT-instituttet, kan benyttes som interne censorer er, at de

- har minimum 5 års erfaring som supervisor/eksaminator /censor
- har særlige kompetencer indenfor det felt, der eksamineres i
- ikke har fungeret som eksaminandens individuelle terapeut

Kriterierne for at kunne fungere som ekstern censor ved EFT-instituttet er

- Minimum 5 års praktisk terapeutisk erfaring indenfor den oplevelsesorienterede (humanistisk eksistentielle) terapeutiske tradition
- Minimum 5 års erfaring som supervisor/eksaminator /censor
- Har kendskab til den Emotions-Fokuserede Terapis teori og metode
- Har særlige kompetencer indenfor det felt, der eksamineres i
- Ikke har fungeret som eksaminandens individuelle terapeut

Kriterierne for at kunne fungere som ekstern censor på den afsluttende opgave på niveau 7 er identiske med de kriterier, der fremgår af Dansk Psykoterapeutforenings censorvejledning.

Kriterierne er

- Relevant forskningsbaseret uddannelse på kandidat- eller masterniveau
- Ph.d. eller doktorgrad
- Indgående og aktuelt kendskab til faget psykoterapi, fagets videnskabelige discipliner, teorier og metoder
- Specifik kompetence inden for et eller flere faglige delområder, som indgår i uddannelsen
- Aktuel viden om uddannelsens eller fagets anvendelsesmuligheder, herunder kendskab til aftagernes situation og behov

Censorer informeres om og skal være indstillede på, at EFT-instituttet betragter eksamen som dels et forum for bedømmelse af den studerendes faglige status i forhold til uddannelsens læringsmål, og dels et 'lærende rum', hvor den studerende kan tilegne sig større indsigt i egne og med-studerendes personlige og faglige udviklingsprocesser.

5.5. Uddannelses- og eksamensbeviser

EFT-instituttet registrerer eksamensresultaterne efter hver enkelt eksamen.

Ved afslutningen af den 4.årige psykoterapeutiske uddannelse i Emotions-Fokuseret Terapi, udstedes eksamensbevis til studerende der modtager karakteren 2 eller derover til den afsluttende eksamens to deleksamener. Begge karakterer fremgår af beviset sammen med en



beskrivelse af, at uddannelsen er niveauvurderet af Danmarks Akkrediteringsinstitution, og er indplaceret på niveau 7 i Kvalifikationsrammen for Livslang Læring⁴.

Udover eksamensbevis modtager de studerende et uddannelsesbevis samt et diplom, som giver retten til at bære titlen "Eksamineret psykoterapeut". Hvis den studerende har været fraværende mere end 10 % af undervisningen påføres dette uddannelsesbeviset.

5.6. Studietid

Den samlede uddannelsestid for den psykoterapeutiske uddannelse på EFT-institutttet er 4,5 år.

De fleste studerende gennemfører uddannelsen på normeret tid. I overensstemmelse med de ministerielle kvalitetskriterier for psykoterapeutuddannelser skal studiet gennemføres indenfor den normerede studietid + højst 2 år. Dvs. max 6,5 år.

Dispensation for ovenstående rammer for den samlede studietid kan kun opnås ud fra en individuel bedømmelse af en skriftligt begrundet ansøgning og en eventuel supplerende samtale. Det forudsættes generelt, at dispensationsansøgeren har beskæftiget sig med terapeutisk relevant praksis og teori i den mellemliggende periode, ligesom det forudsættes, at ansøgeren er – eller bringer sig – up to date, i uddannelsens teoretiske og metodiske indhold.

5.7. Orlov

Studerende har mulighed for at få bevilget orlov fra uddannelsen efter ansøgning til instituttets ledelse, hvis der foreligger særlige forhold, der taler herfor.

Det tilstræbes at finde en plads på et tilsvarende hold til den studerende efter endt orlov om muligt, uden at der dog kan gives garanti for at dette kan lade sig gøre. Derfor er det vigtigt inden påbegyndt orlov at den studerende få en snak med ledelse eller studievejleder for at blive orienteret om hvilke omstændigheder, der er gældende på det givne tidspunkt.

Der kan endvidere forekomme ændringer i studieordningen, der fordrer, at for at kunne fortsætte uddannelsesforløbet må den studerende være indstillet på at tage supplerende meritgivende undervisning.

Det er vigtigt at være opmærksom på, at den samlede studietid ikke må overskride 6,5 år

5.8. Optagelseskriterier, herunder muligheder for at opnå merit

EFT-institutttets optagelseskrav tager udgangspunkt i og opfylder de optagelseskriterier, som Socialministeriet, Indenrigs- og Sundhedsministeriet og Undervisningsministeriet udarbejdede i juli 2004.

Studerende fra andre kvalitetsvurderede psykoterapeutuddannelser kan således søge om meritoverførsel, idet vi dog stiller som krav, at den tidligere uddannelse hviler på et oplevelsesorienteret teoretisk og metodisk grundlag.

Der kræves dokumentation i form af studieordning og undervisningsplaner med angivelse af lektionstal og gennemgående temaer samt dokumentation for beståede eksaminer, og så vidt

⁴ Denne niveauvurdering har i skrivende stund (juni 2025) endnu ikke fundet sted. Institutttet er ved at udarbejde ansøgningen og sigter mod at indsende den i efteråret 2025.



muligt et overdragelsesdokument (udarbejdet og anbefalet af Dansk Psykoterapeutforenings Forum for uddannelsessteder) fra det uddannelsessted, den meritansøgende kommer fra.

Dokumentationen danner grundlag for vurderingen af, i hvilken grad ansøgerens viden, færdigheder og kompetencer matcher EFT-instituttets læringsmål for de år, der søges merit for. I vurderingen lægges der særlig vægt på, hvilke emner og temaer ansøgeren allerede har gennemgået, og hvordan disse dækker pensum for de år, der søges merit for. Hvis det vurderes nødvendigt, stilles der krav om at meritansøgeren, inden eller sideløbende med opstarten på uddannelsen, supplerer sin hidtidige psykoterapeutuddannelse på specifikke områder indenfor en bestemt tidsramme. Oftest vil der også eller som minimum blive stillet krav om at den meritansøgende deltager som 'gæst' på udvalgte moduler (til dagspris) på uddannelsens første dele, da disse er nødvendige for en fuld forståelse af den Emotions-Fokuserede Terapis teori og metode.

Optagelse indebærer en studieforberegende samtale med EFT-instituttets studievejleder.

6. Beskrivelse af uddannelsens 4 dele og læringsmål

6.1 Uddannelsens 1. del

På første del af psykoterapeutuddannelsen ved EFT-instituttet er fokus rettet mod den studerendes personlige proces, emotionelle udvikling og opbygningen af grundlæggende relationelle og kommunikative færdigheder. Der arbejdes indgående med at skabe et trygt læringsfællesskab, hvor de studerende udvikler sig gennem både teoretisk viden, praktiske øvelser og personlig refleksion.

Del 1 startes med en introduktion til EFT-instituttets værdigrundlag, menneskesyn og uddannelsens struktur. I de første moduler etableres fundamentet for medmenneskelig feedback og personlig afklaring gennem arbejdet med familiegenogrammer og begreber som integritet og samarbejde.

Den studerende får viden om empatisk kommunikation og den eksistentielle fænomenologiske metode, og lærer at anvende dette i både symmetriske og asymmetriske relationer. Krop og sansning er centrale temaer, og der arbejdes med at udvikle kropsbevidsthed og evnen til at identificere og understøtte sansninger i sig selv og andre.

I modul 5–7 fordyber de studerende sig i følelsers funktion og betydning – både individuelt og i relationer. Der arbejdes med emotionsteori, selvorganisering, og specifikke emotioner såsom skam, frygt, vrede og glæde. Den studerende begynder at identificere egne emotionelle mønstre og få indsigt i, hvordan disse spiller ind i deres relationelle kontakt.

De studerende vil desuden blive undervist i udviklingspsykologi med fokus på barnets *neuroaffektive udvikling* og tilknytnings- eller samhørighedsrelationer. Implikationerne af denne viden for psykoterapeutisk praksis vil blive adresseret. Temaer og teorier vil i undervisningen altid



blive 'sat i spil' i forhold til den enkelte studerendes personlige erfaringer, selvorganisering og væren i verden *her og nu*.

Procesgrupperne er en bærende del af læringsmiljøet og mødes mellem hvert modul. Her arbejdes der med personlig og faglig sparring i et fortroligt og læringsorienteret rum.

Del 1 afsluttes med en skriftlig hjemmeopgave, hvor den studerende skal vise forståelse for centrale begreber og demonstrere evne til refleksion over egen proces. Efterfølgende gennemføres en selvevaluering og mundtlig feedback, hvor personlige udviklings- og læringsmål identificeres.

Læringsmål for del 1

Viden

Den studerende har efter gennemførelsen af del 1 opnået viden om:

- grundlæggende begreber inden for Emotions-Fokuseret Terapi (EFT), specielt emotionsteori, selvorganisering og psykologisk dysfunktion
- den fænomenologiske metode og empatisk kommunikation som grundlag for terapeutisk praksis
- samspillet mellem krop, sanser og følelser, herunder "bottom-up"-processer
- eksistentielle grundvilkår og deres relevans i psykoterapeutisk refleksion og mødet med det andet menneske
- egen opvæksthistorie, handlingsmønstre og følelsesorganisering i relation til terapeutrollen
- udviklingspsykologiske perspektiver med fokus på neuroaffektiv udvikling, tilknytning og identitet

Færdigheder

Den studerende har efter gennemførelsen af 1. del tilegnet sig færdigheder i at:

- anvende fænomenologisk beskrivelse og empatisk kommunikation i både symmetriske og asymmetriske relationer
- udtrykke og regulere egne følelser samt være i kontakt med og rumme andres emotionelle reaktioner på en afgrænset og åben måde
- indgå i samtaler om følelser og begyndende terapeutisk træning med fokus på selvindsigt og kontakt
- identificere og arbejde med egne følelsesmæssige mønstre, både kropsligt og mentalt
- reflektere over egne emotionelle temaer og begyndende terapeutisk selvorganisering i samspil med andre
- give ikke-vurderende, personligt funderet medmenneskelig feedback



Kompetencer

Den studerende er efter gennemførelsen af 1. del i stand til at:

- påbegynde en personlig udviklingsproces, der kan danne grundlag for psykoterapeutisk virke
- skelne mellem egne og andres emotionelle processer og anvende denne indsigt i interpersonelle relationer
- udvise selvindsigt og tage ansvar for egen læring og udvikling i et relationelt og fagligt læringsfællesskab
- modtage og sortere feedback samt formulere personlige læringsmål på baggrund af teoretisk og praktisk undervisning
- anvende den tilegnede viden og forståelse som fundament for videre udvikling af terapeutiske kompetencer i de kommende år af uddannelsen
- indgå i, bidrage til og drage læring af et trygt og professionelt læringsfællesskab
- reflektere over egne udviklingstemaer og erfaringer i lyset af emotionsteori, krop og sansning og eksistentielle perspektiver

6.2 Uddannelsens 2. del

I anden del af psykoterapeutuddannelsen fortsættes det centrale fokus på den studerendes personlige og introspektive udviklingsproces. Målet er, at de studerende – i tæt samspil med deres medstuderende – får dybere indsigt i egne og andres følelsesmæssige mønstre, selvorganisering og måder at være i verden på. Denne indsigt danner grundlag for det terapeutiske arbejde, der intensiveres i uddannelsens 3. og 4. del.

Undervisningen udbygger teorier og metoder fra første del og indledes med et særligt fokus på selvorganiserende emotionelle processer og *emotion schemes*. Der arbejdes med dysfunktionelle emotionelle mønstre og deres markører, som sættes i relation til den enkelte studerendes nuværende erfaringer og personlige udvikling.

Andet år rummer desuden undervisning i krop, kommunikation og menneskets seksuelle udvikling. Der skabes rum for personlig refleksion og temaet sættes i en samfundsmæssig og kulturel kontekst med fokus på, hvordan seksualitet forstås og italesættes i samtiden.

Et centralt omdrejningspunkt for året er internatet med temaet Om-SORG, hvor der over tre sammenhængende dage arbejdes intensivt med tab, sorg, traumer og adskillelse. Her kombineres teoretiske oplæg med personligt og oplevelsesbaseret arbejde. Der fokuseres på den studerendes egne erfaringer med tilknytning og separation, samt introduktion til relevante interventionsmodeller.

Der arbejdes derudover med menneskets eksistentielle grundvilkår og livsovergange, herunder livskriser, ultimative anliggender og eksistentielle konflikter. Temaerne behandles både fagligt og erfaringsbaseret med blik for, hvordan livets grundvilkår sætter spor i individets emotionelle organisering.



På anden del af uddannelsen rettes der speciel opmærksomhed mod betydningen af at være vokset op i dysfunktionelle familiemønstre. Der sættes fokus på grænseproblematikker, misbrug, overgreb, spiseforstyrrelser og selvskade. Temaerne relateres til *komplekse traumer* og den Emotionsfokuserede Traumeterapi (EFTT) teori og metode. Undervisningen veksler mellem teori, metode, træning og personligt arbejde og giver de studerende indsigt i, hvordan udviklingstraumer påvirker individets følelsesliv og relationer.

Endvidere vil der på 2. uddannelsesår være træning i den terapeutiske samtale, hvor der arbejdes med procesobservationer, identificering af minimarkører og udvikling af differentieret empatisk kommunikation – alle kernekompetencer i det terapeutiske arbejde.

Uddannelsesåret indeholder også to forskningsmoduler á 5 onlineundervisninger, som styrker de studerendes forståelse af metode og videnskabelig tilgang.

Også uddannelsen 2. del afsluttes med en skriftlig hjemmeopgave, som vurderes *bestået/ikke bestået* (jf. punkt 5.4.1). Det sidste modul omfatter selvevaluering, feedback og statusamtaler. De studerende formulerer i den kontekst personlige udviklings- og læringsmål for det videre uddannelsesforløb (jf. punkt 5.4.2).

Mellem hvert modul mødes de studerende fortsat i deres procesgrupper, minimum 4 timer, med henblik på personlig og faglig sparring

Læringsmål for del 2

Viden

Den studerende har efter gennemførelsen af del 2 opnået viden om:

- selvorganiserende emotionelle processer og emotion schemes, herunder dysfunktionelle emotionelle mønstre og deres markører
- menneskets seksuelle udvikling
- tab, sorg, traume, adskillelse og forskellige teorier og modeller til forståelse og intervention i sorg- og krisesituationer
- eksistentielle grundvilkår og overgange i menneskets liv, såsom livskriser, dødelighed og meningssøgen
- opvækst i dysfunktionelle familier og konsekvenser heraf, herunder misbrug, seksuelle overgreb, spiseforstyrrelser og selvskade – med særlig fokus på komplekse traumer og Emotionsfokuseret Traumeterapi (EFTT).
- terapeutiske samtaleprincipper, herunder procesobservation, minimarkører og differentieret empatisk kommunikation.



Færdigheder

Den studerende har efter gennemførelsen af 2. del tilegnet sig færdigheder, så de kan:

- identificere og analysere egne og andres emotionelle organiseringsformer og reagere hensigtsmæssigt i relationelle sammenhænge
- reflektere over egne reaktioner, holdninger og fordomme i mødet med seksualitet, krop og kommunikation
- arbejde med personlige erfaringer relateret til tab, sorg og tilknytning gennem teoretiske og oplevelsesbaserede processer
- udvise sensitivitet over for eksistentielle temaer og integrere forståelsen heraf i både selvrefleksion og relationelle praksisser
- analysere og forstå konsekvenserne af udviklingstraumer ud fra en EFTT-tilgang og relatere dette til klientens emotionelle organisering og relationelle mønstre

Kompetencer

Den studerende er efter gennemførelsen af 2. del i stand til at:

- udvise stadig øget selvindsigt og evne til selvrefleksion som grundlag for terapeutisk praksis
- tage ansvar for egen læreproces og aktivt indgå i faglig sparring og personlig udvikling i procesgrupper
- skabe meningsfuld terapeutisk kontakt med fokus på relation, empati og emotionel afstemning
- vurdere egne udviklingsbehov og formulere relevante læringsmål i samarbejde med undervisere og medstuderende

6.3 Uddannelsens 3. del

På tredje del af psykoterapeutuddannelsen sker et markant skift i fokus. Hvor de første to år hovedsageligt har koncentreret sig om den studerendes personlige udviklingshistorie og emotionelle selvforståelse, rettes opmærksomheden nu mod udviklingen af terapeutiske kompetencer og faglig identitet. Undervisningen centrerer sig omkring emotionsfokuseret terapi (EFT) og integrerer teoretisk viden, metodisk forståelse og praktisk færdighedstræning i ét samlet forløb.

Året begynder med et internat, hvor arbejdet koncentrerer sig om gruppedynamikker og dannelsen af studiegrupper. Her lægges der vægt på, at den enkelte studerende får en oplevelsesbaseret forståelse af processer som inklusion og eksklusion, samt emotionel produktivitet i gruppesammenhæng. Internatet sætter scenen for det videre arbejde i studiegrupperne, som herefter mødes mellem hvert modul med henblik på faglig og personlig sparring og løsning af træningsopgaver.

I de første undervisningsmoduler rettes fokus mod den terapeutiske relation og proces. Der undervises i magtrelationens betydning og de etiske aspekter, som uundgåeligt er til stede i



enhver terapeutisk kontekst. Endvidere arbejdes der med forståelsen af overføring og modoverføring, ligesom de studerende introduceres til faserne i den terapeutiske proces og til de første elementer af caseformulering.

På dette tidspunkt påbegynder de studerende deres første træningsforløb, betegnet TTS (terapeutiske træningssamtaler), hvor de gennemfører samtaleforløb med studerende fra lavere årgange. Disse samtaler foregår inden for en emotionsfokuseret og personcentreret ramme og ledsages af løbende supervision.

Efterfølgende intensiveres den terapeutiske træning gennem en række moduler, der omfatter markørstyrede interventionsmodeller. Undervisningen omfatter blandt andet arbejdet med uklare, indre følte fornemmelser og fokusering, selvkritiske og skam- eller frygtinducerende processer, ufærdige situationer og relationelle sår, selvafbrydelse samt intens sårbarhed og emotionel lidelse. Der arbejdes desuden med den eksistentielle dimension i EFT, herunder narrativ genfortælling og meningsdannelse. I disse moduler deles holdet i to grupper, hvor der trænes intensivt. Der er tilknyttet to undervisere for at sikre at den enkelte studerende får direkte supervision og tæt feedback på sit terapeutiske arbejde.

I de afsluttende undervisningsgange arbejdes der målrettet med caseformulering og terapeutisk træning med opmærksomhed på forskellen og balancen mellem at arbejde på EFT's relationsniveau og opgaveniveau (anvendelse af de specifikke interventionsmodeller). Der sættes fokus på at integrere viden om procesdiagnostik og forståelsen af sammenhængen mellem klientens tidlige udviklingstematikker omkring tilknytning og identitet og aktuelle problemstillinger, samtidig med at den fænomenologiske her-og-nu tilgang til procesarbejdet bibeholdes.

Undervisningsåret afsluttes med en skriftlig opgave og en praktisk-klinisk eksamen. Sigtet med den skriftlige eksamen er at vurdere den studerendes teoretiske og metodiske viden og refleksioner. Den praktisk-kliniske eksamen, som foregår i grupper, har den studerendes evne til at gennemføre en terapeutisk samtale og til at indgå i en refleksiv dialog med eksaminator og censor omkring den netop gennemførte terapeutiske proces i fokus. Begge eksamener bedømmes bestået eller ikke bestået.

Når begge eksamener er bestået, opnår den studerende godkendelse til at varetage træningssamtaler med eksterne klienter uden for EFT-instituttet, forudsat at der løbende modtages supervision i overensstemmelse med gældende retningslinjer.

Læringsmål for del 3

Viden

Den studerende har efter gennemførelsen af del 3 opnået viden om:



- den emotionsfokuserede terapi (EFT) teori, metode og historiske udvikling
- de centrale faser i den terapeutiske proces samt begreberne overføring og modoverføring
- magtforhold og den etiske fordring i den terapeutiske relation
- om markørstyrede interventionsmodeller i EFT, bl.a. fokusering, arbejdet med selvkritiske processer, uforløste situationer og eksistentielle temaer
- procesdiagnostik og sammenhængen mellem klientens historik omkring udviklingstemaerne tilknytning og identitet og klientens aktuelle emotionelle problematikker
- gruppedynamiske processer og deres betydning for læring og personlig udvikling

Færdigheder

Den studerende har efter gennemførelsen af 3. del tilegnet sig færdigheder i at:

- etablere og vedligeholde en professionel terapeutisk kontakt baseret på empati, nærvær og emotionsfokus
- anvende centrale interventioner i EFT med udgangspunkt i identificerede emotionelle markører
- analysere og vurdere klientmateriale i en caseformulerings-ramme
- anvende supervision reflektivt og integrere feedback i sit terapeutiske virke
- identificere og håndtere egne emotionelle reaktioner i den terapeutiske proces og i gruppekonteksten
- facilitere oplevelsesbaserede læringsprocesser i studiegruppe-regi og indgå konstruktivt i faglig sparring

Kompetencer

Den studerende er efter gennemførelsen af 3. del i stand til selvstændigt at:

- varetage terapeutiske træningsamtaler inden for en personcentreret og emotionsfokuseret ramme
- tage ansvar for egen faglig og personlig udvikling, identificere læringsbehov og opsøge supervision
- indgå i etiske refleksioner og udvise ansvarlighed i sin rolle som terapeut
- integrere teori og metode i praksis og reflektere over terapeutisk proces både i handling og skriftlig fremstilling
- udvise en begyndende professionel dømmekraft i forhold til terapeutiske valg og klientvurdering
- samarbejde med medstuderende og undervisere i en praksisnær læringskultur præget af tillid, ansvar og engagement

6.4 Den afsluttende del af uddannelsen – del 4.

På del 4, uddannelsens sidste halvandet år, ligger hovedvægten på dels videreudviklingen af de studerendes terapeutiske kompetencer i praksis og dels på videreudviklingen af de studerendes forsknings- og formidlingsmæssige kompetencer.



Videreudviklingen af de praktisk-terapeutiske kompetencer rammesættes dels i form af terapeutisk træning under en undervisers/supervisors direkte supervision i et **trænings-gruppeforløb** (6 delmoduler), dels i form af de studerendes individuelle terapeutiske træningsforløb med ukendte klienter, som en underviser/supervisor løbende superviserer indirekte og via fremvisning af videoklip i et **supervisions-gruppeforløb** (10 delmoduler), og endelig via de studerendes eksamensterapiforløb, som en underviser/supervisor ligeledes løbende superviserer indirekte og via fremvisning af videoklip i et **eksamens-supervisions-gruppeforløb** (10 delmoduler).

Videreudviklingen af de studerendes forsknings- og formidlingsmæssige kompetencer rammesættes dels i form af **forskningsmodul 4 og 5**, hvor hvert modul består af fem online sessioner, dels i form af **to institut-interne vejledningsgruppeforløb**, hvor det ene er knyttet til udarbejdelsen af det skriftlige eksaminationsgrundlag for den mundtlige del af den afsluttende eksamen, mens det andet forløb er knyttet til forskningen i egen praksis og udarbejdelsen af den afsluttende skriftlige eksamensopgave.

Uddannelses Del 4 begynder med et 3-dages undervisningsmodul, hvor det samlede undervisningsforløb og dets struktur introduceres. Der dannes træningsgrupper og TTF-supervisionsgrupper, og der informeres om rekruttering og rammesætning for arbejdet med fremmede klienter.

I løbet af første halvdel af del 4 er der sideløbende med trænings- og supervisionsgruppeforløbene indlagt tre 3-dages **undervisningsmoduler med specialiseret undervisning**. I det første fokuseres der på psykiatriske diagnoser, psykisk sygdom og personlighedsforstyrrelser og denne forståelsesramme sættes i relation til den Emotions-Fokuserede Terapis transdiagnostiske forståelsesramme. Der arbejdes med indikationer og kontraindikationer for, hvornår EFT er egnet, og hvornår klienter bør visiteres til anden behandling. I forlængelse heraf er det næste 3-dages undervisningsmodul en fordybelse i EFT's perspektiver på stress, angst og depression, med henblik på at fordybe de studerendes forståelse af disse tilstande og indsigt i den emotionelle dynamik, der er karakteristisk for dem. Det tredje 3-dages undervisningsmodul er viet til etik i psykoterapi. Der reflekteres over den terapeutiske relations indbyggede etiske fordring, og over gældende regler og etiske dilemmaer i praksis. Undervisningen kombinerer teoretisk input med praksisnært casearbejde og inviterer til personlig stillingtagen og ansvar. Herudover er der, forud for opstarten af det afsluttende eksamensforløb, et 2-dages undervisningsmodul omkring terapeutisk arbejde med drømme.

Det afsluttende eksamensforløb opstartes med en gennemgang af eksamensbeskrivelserne af både den afsluttende mundtlige eksamen og den afsluttende skriftlige eksamensopgave. Desuden dannes eksamenssupervisions- og vejledningsgrupperne. De studerende skal gennemføre et terapeutisk forløb med en fremmed klient. Eksamensterapiforløbet udgør datamaterialet for såvel



den afsluttende praktisk-terapeutiske mundtlige eksamen som for forskningen i egen praksis og formidlingen af dette i den afsluttende skriftlige eksamensopgave.

Den mundtlige del af den afsluttende eksamen – det praktisk-terapeutiske perspektiv

På baggrund af eksamens-terapi-forløbet udarbejder de studerende et kortfattet skriftligt eksaminationsgrundlag, der danner afsæt for den afsluttende mundtlige eksamen. Det skal indeholde 1) en oversigt over proces-forløbet 2) en caseformulering 3) en synopsis i punktform om elementer i forløbet, der har bidraget til hhv. klientens personlige og terapeutens professionelle udviklingsproces 4) en transskription af de 20 minutters videoklip, den studerende vil fremvise til eksaminationen.

Holdet er delt op i grupper, og gruppen er til stede ved den enkeltes individuelle mundtlige eksamination.

Den skriftlige del af den afsluttende eksamen – det forsknings- og formidlingsmæssige perspektiv

Afleveringsfristen for den skriftlige del af den afsluttende eksamen ligger et par måneder efter den mundtlige eksamen er bestået. De studerende får (fortsat) vejledning i udformningen af opgaven dels via institut-intern vejledning dels via forskningsmodul 5, der er tilrettelagt netop med henblik på at understøtte de studerendes udarbejdelse af den skriftlige opgave.

Ved bedømmelsen af de studerendes præstationer til de to del-eksaminer anvendes 7-trinsskalaen, og der gives to separate karakterer, som begge vil fremgå af eksamensbeviset.

Uddannelsesforløbet afsluttes med en fælles opsamling, refleksion og afrunding af både eksamens- og studieforløbet. De studerende og deres koordinerende underviser tager afsked med hinanden og dagen afsluttes med dimission og reception for de studerende og deres specielt inviterede gæster. De studerende forlader således instituttet som eksaminerede psykoterapeuter, der med sig bærer en solid faglig ballast, forankret i personlig udvikling og en dyb forståelse af menneskelig væren og relationel empati.

Læringsmål for 4.del

Se uddannelsens overordnede læringsmål i afsnit 3.

7. Undervisningsformer

Uddannelsens formål er at kvalificere de studerende til at udøve Emotions-Fokuseret Terapi (EFT) på et højt fagligt og etisk niveau. Det indebærer udviklingen af både personlige, relationelle, teoretiske, metodiske og refleksive kompetencer – og det stiller krav til undervisningsformer, der kan understøtte netop denne brede og komplekse læring.



Undervisningen er derfor tilrettelagt som et praksisnært og dynamisk læringsfællesskab, hvor de studerende har medansvar for deres egen læring. Gennem en vekselvirkning mellem strukturerede faglige rammer og oplevelsesorienteret, refleksionsbaseret undervisning styrkes både den studerendes faglige indsigt og personlige forankring. Der arbejdes metodisk med procesøvelser, eksperimenter, gruppearbejde, refleksion, teoriintegration og dialogbaseret feedback. Disse former fremmer ikke blot tilegnelse af viden, men udvikler analytiske og relationelle færdigheder og støtter den studerendes evne til at omsætte teori til praksis.

Eksamen og statusamtaler betragtes ikke kun som vurderingsredskaber, men som integrerede læringsprocesser, hvor den studerende kontinuerligt får mulighed for at udvikle sine kompetencer gennem anvendelse, refleksion og faglig dialog. Denne tilgang sikrer en tæt kobling mellem læring, faglig progression og praksisudøvelse.

Centralt i uddannelsen står udviklingen af terapeutiske kompetencer – forstået som evnen til at handle kvalificeret, etisk og personligt nærværende i komplekse relationelle sammenhænge. Derfor arbejder vi bevidst i spændingsfeltet mellem to pædagogiske grundpositioner: Den instrumentelle og den dialogiske tilgang. Den instrumentelle tilgang udvikler de studerendes metodiske og analytiske færdigheder – evnen til at handle målrettet, vælge relevante metoder og vurdere virkningen af egne indsatser. Den dialogiske tilgang styrker de studerendes emotionelle og relationelle færdigheder – evnen til etisk og følelsesmæssig involvering, resonans og professionelt nærvær. Begge tilgangsformer er nødvendige for at imødekomme kravene til en praksis, hvor terapeuten selv udgør det primære redskab.

Læringsprocessen er ikke lineær, men bevæger sig i kvalitative spring. Den udvikles i takt med, at den studerende arbejder med eget selvnarrativ og forholder sig til både faglige og eksistentielle temaer i mødet med omverdenens krav. Denne pædagogiske og didaktiske helhed er designet til at realisere uddannelsens mål og skabe psykoterapeuter med både faglig dybde, personlig integritet og et solidt professionsgrundlag.

I uddannelsens pædagogiske design lægges der derfor vægt på etableringen af et lærende fællesskab, de studerendes læringsmæssige medansvar og rammeplaner for undervisningsmodulerne:

- **Etableringen af et lærende fællesskab** tilvejebringes dels ved en klar rammesætning, som den enkelte kan forholde sig til (studieordning, undervisningsplan, studiehåndbog) og dels ved underviserens balancering af på den ene side en social, trygheds skabende struktur og på den anden side en social udviklende proces.
- **Den studerendes læringsmæssige medansvar:** Undervisningens dobbelte sigte – at bidrage til den studerendes personlige udviklingsproces samtidig med at der sker en faglig kompetenceprogression – kommer konkret til udtryk i en undervisning, hvor der tages udgangspunkt i det, som viser sig i den aktuelle situation. Der lægges vægt på at udforske det oplevede med bevidst opmærksomhed og på refleksionen over det oplevedes betydning for selvpfattelsen og det relationelle felt. Undervisningens refleksive niveau omfatter også træning af den studerendes



evne til at inddrage teoretiske referencer i sin meningsdannelse og til gennem opmærksomhedsarbejde at kunne gennemskue sociale dynamikker og derved udvikle evnen til at kunne begå sig på én gang ansvarligt, fleksibelt og stabilt i fællesskaber.

- **Rammeplaner for undervisningsmodulerne:** Læringsmålene for de enkelte undervisningsmoduler tilrettelægges med den grundlæggende oplevelsesorienterede tilgang for øje, så muligheden for 'mødet i situationen' ikke hæmmes og den studerendes 'aktørstatus' bevares. Med andre ord, så den studerende har mulighed for at arbejde med sit personlige stof indenfor rammerne af de enkelte undervisningsmoduler. Ligesom dynamikken mellem studerende og underviser skaber rum til praktisk træning i kombination med teoribearbejdning.

Der gøres brug af en række pædagogiske metoder, som anvendes situationsbestemt i undervisningen:

- **Runder/procesrunder** er et gennemgående undervisningselement, der anvendes i i forskellige former, afhængig af, hvad målet med dem er.
- **Eksperimenter** vokser som metode ud af øjeblikket, givet af fænomenerne. Målet er at fordybe og fastholde indsigt.
- **Øvelser** er, til forskel fra eksperimentet, konstrueret på forhånd med det formål, at fokusere på og adressere speciel læring.
- Selvom underviserne hyppigst tager udgangspunkt i oplevelsen og efterfølgende knytter teori an til fænomenerne, formidles teorien også via **oplæg** i plenum fortrinsvist i dialogisk form.
- **Refleksion** trænes og anvendes løbende i undervisningen, idet det vægtes, at de studerende kan forholde sig reflektivt både til relationen og teorien.
- **Gruppearbejde**, som det udfolder sig i proces- og studiegrupper, er en integreret del af undervisningen. Grupperne mødes mellem hvert modul og arbejder med specifikt definerede opgaver, som tematiserer modulernes indhold.
- Undervisningen er i høj grad karakteriseret ved **feedback** i forskellige former. Feedback praktiseres dialogisk mellem underviser og studerende og studerende imellem. Feedback kan rammesættes med forskelligt fokus. Kendetegnende for feedback i EFT-instituttets regi er, at den er anerkendende og udviklingsorienteret.

Uddannelsens **statusamtaler** og så vidt muligt også **eksaminer** er tilrettelagt, så de indeholder en dialogisk proces, så de kommer til at række udover kontrol og vurdering og ind i det lærende rum.

8. Evalueringspraksis

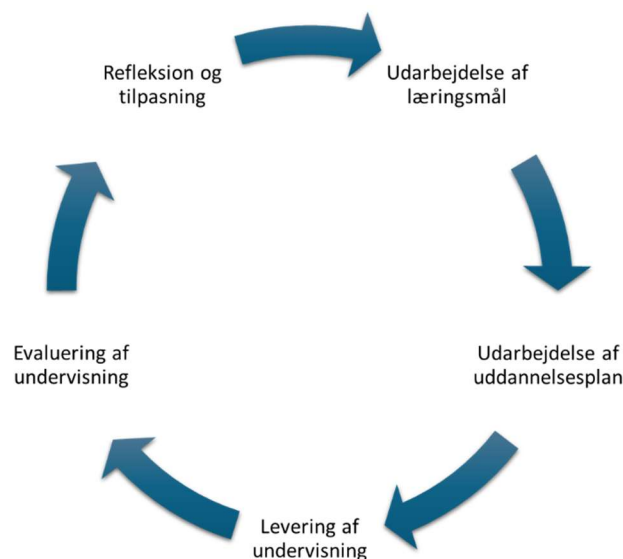
Evalueringer er en del af den interne kvalitetssikring på EFT-instituttet i forhold til kvaliteten og udviklingen af uddannelsen, undervisningen og andre forhold på instituttet omkring uddannelsesforløbet. Formålet med instituttets evalueringspraksis er derfor kort og godt at sikre, at de studerende lærer det, de skal.



Vi ser undervisning som et fælles anliggende mellem underviser og studerende. Derfor er det afgørende at skabe en gensidig forståelse af, at al evaluering har til formål at optimere læringsudbyttet. Uden denne forståelse kan evalueringerne risikere at blive et forum for generelle frustrationer frem for konstruktiv udvikling. Vi lægger vægt på at etablere et evalueringsmiljø, hvor det er tilladt at eksperimentere med undervisningsformer og hvor det er tilladt at begå fejl, da vi anser fejl som kilde til ny læring.

Samtidig tror vi på, at god undervisningskvalitet afhænger af flere faktorer, herunder planlægning, formulering af læringsmål, udvælgelse af litteratur, udvikling af undervisningsmaterialer, eksamensformer samt undervisnings- og evalueringsmetoder. Samtidig spiller de studerendes læringsadfærd og motivation en central rolle. Alle elementer er indarbejdet i evalueringerne. EFT-instituttets evalueringspraksis er udarbejdet med afsæt i principperne fra aktionslæring (Wahlgren m.fl., si. 122) hvor evaluering af studerende, undervisning og uddannelse indgår i en kontinuerlig læringsproces.

Figur x: EFT-instituttets evalueringspraksis



Følgende evalueringer indgår i instituttets evalueringspraksis:

- Helårsevalueringer (alle år): En gang om året gennemføres en elektronisk og anonym opsamling af oplevelser og udbytte af undervisningen med fokus på læringsudbytte, kvalitet af undervisningen, undervisningens organisering og de studerendes egen motivation og deltagelse. Resultatet af den årlige måling drøftes i undervisergruppen, hvor der samtidig tages stilling til eventuelle tiltag og justeringer. Konklusionerne præsenteres efterfølgende for de studerendes råd.
- Halvårsevalueringer (år 1 og 2): Fokus på den studerendes oplevelse af eget udbytte af undervisningen, tilbagemeldinger på undervisningens organisering og undervisernes



- indsats samt de studerendes motivation og deltagelse i undervisningen. Evalueringerne gennemføres elektronisk og anvendes som dialoggrundlag i undervisergruppen.
- Evaluering af markørforløb (år 3): Evalueringen har fokus på 3. årets træningsmoduler, hvor de studerende intensivt træner og får feedback på deres terapeutiske kompetencer. Evalueringen retter sig både mod de studerendes udbytte men også mod supervisionen/undervisningen, supervisorer/underviserne og de studerendes egen motivation og deltagelse. Evalueringen gennemføres elektronisk efter markørmodulerne er gennemført. Resultaterne anvendes som dialoggrundlag i undervisergruppen.
 - Evaluering af TTS-forløb (år 3): Evalueringen har fokus på 3. årets træningssamtaleforløb, hvor de studerende har deres første træningsklient. Evalueringen retter sig både mod de studerendes udbytte af træningssamtaleforløbet, men også mod supervisionen og undervisningen, supervisor/underviser og de studerendes egen motivation og deltagelse. Evalueringen gennemføres elektronisk efter træningssamtaleforløbene er afsluttede. Resultaterne anvendes som dialoggrundlag i undervisergruppen.
 - Evaluering af træningsgruppeforløb (år 4): Evalueringen har fokus på 4. årets træningsgruppeforløb. Evalueringen retter sig både mod de studerendes udbytte af træningsgruppeforløbet, men også mod supervisionen og undervisningen, supervisor/underviser og de studerendes egen motivation og deltagelse. Evalueringen gennemføres elektronisk efter træningsgruppesamtaleforløbene er afsluttet. Resultaterne anvendes som dialoggrundlag i undervisergruppen.
 - Evaluering af TTF-supervisionsgruppeforløb (år 4): Evalueringen har fokus på 4. årets supervisionsgruppeforløb. Evalueringen retter sig både mod de studerendes udbytte af supervisionsforløbet, men også mod supervisionen/undervisningen, supervisor/underviser og de studerendes egen motivation og deltagelse. Evalueringen gennemføres elektronisk efter træningsgruppesamtaleforløbene er afsluttet. Resultaterne anvendes som dialoggrundlag i undervisergruppen.

Opfølgningen på evalueringerne udgør en væsentlig del af EFT-instituttets interne kvalitetssikring.

Resultaterne fra de forskellige evalueringer behandles systematisk i undervisergruppen. Her anvendes evalueringerne som afsæt for dialog og refleksion med henblik på at identificere styrker og udviklingsområder i undervisningen. På baggrund af disse drøftelser besluttet relevante justeringer og tiltag, der præsenteres for de studerendes råd for at sikre gennemsigtighed og involvering.

9. EFT-instituttets interne etikregler

Som medlem af Dansk Psykoterapeutforening er EFT-Instituttet forpligtet til at formulere og håndhæve egne interne etiske regler, der respekterer de etiske principper, som er formuleret af Dansk Psykoterapeutforening og The European Association For Psychotherapy (EAP).

EFT-Instituttets interne etikregler har overordnet til formål at sikre:

- et godt og trygt uddannelsesmiljø, der støtter den studerendes personlige og
- indlæringsmæssige udviklingsproces



- habiliteten for undervisere og håndtering af mulige interessekonflikter
- respekt omkring tavshedspligt

9.1 Underviseres ansvar og kompetencer

Undervisere på EFT-Institutttet er forpligtet til at hjælpe studerende med at udvikle sig selv personligt og fagligt. Hensynet til de studerendes personlige og indlæringsmæssige proces går forud for hensynet til undervisernes personlige interesser eller EFT-institutttets økonomiske interesser.

Underviserne opretholder høje faglige standarder for uddannelsen ved at formidle EFT i teori og praksis redeligt, fuldstændigt og præcist på baggrund af grundig forberedelse og opdaterede kompetencer.

Underviserne og instituttet er forpligtet til at sikre passende arbejdsforhold for studerende, rettidige evalueringer, konstruktiv feedback og muligheder for praktisk erfaring.

Den studerende kan forvente, at underviserne møder dem med respekt, ansvarlighed og engagement, at de respekterer tavshedspligten og ikke indgår i afhængighedsforhold til instituttets studerende.

9.2 Menneskesyn og mellemmenneskelig omgang

Alle undervisere og studerende på EFT-institutttet er forpligtet til at agere i overensstemmelse med de etiske principper EFT-institutttets humanistiske menneskesyn, herunder at respektere menneskers forskellighed. Det ligger i den humanistiske tilgang, at respekt for den enkeltes integritet, ansvarlighed, ligeværdighed og medmenneskelighed til enhver tid holdes i hævd.

Institutttet tolererer ikke handlinger, der krænker menneskelige, juridiske og borgerlige rettigheder. Det betyder bl.a. at diskrimination på baggrund af race, handicap, alder, køn, seksuel præference, religion eller national oprindelse ikke er acceptabel.

Når underviserne beskæftiger sig med emner, der kan virke stødende, anerkender og respekterer de forskellige holdninger og individuelle følsomheder, som studerende kan have over for sådanne forhold.

Seksuel chikane – forstået som bevidste eller gentagne kommentarer, gestusser eller fysiske kontakter af seksuel karakter, som er uønskede af modtageren - er helt uacceptabelt. Det gælder uanset om det er studerende eller undervisere, der er involverede.

9.3 Habilitet, relationer og interessekonflikter

Undervisere på EFT-institutttet er bevidste om deres potentielt indflydelsesrige position i forhold til studerende og er opmærksomme på at undgå at udnytte tillid og afhængighed i denne professionelle relation. Underviserne skal bestræbe sig på at undgå dobbelte relationer, der kan svække deres professionelle dømmekraft eller øge risikoen for udnyttelse.

Visse dobbeltroller accepteres ikke ved EFT-institutttet:

- Den studerende må ikke gå i terapi hos undervisere på instituttet
- Den studerende må ikke gå til mundtlig eksamen hos en eksaminator eller censor, fra hvem han/hun har modtaget individuel terapi.



- Romantiske relationer og seksuel intimitet mellem undervisere og studerende er uacceptabelt.

Studerende og undervisere er forpligtede til at gøre instituttet opmærksom på venskab, slægtskab, kæreste-forhold eller anden betydningsfuld relation til instituttets undervisere, censorer eller til medstuderende på holdet, således at instituttet kan tage højde for disse relationer i forhold til den praktiske tilrettelæggelse af den enkeltes studium ved instituttet.

9.4 Tavshedspligt

Studerende og undervisere har tavshedspligt vedrørende alle personlige forhold erfaret under uddannelsen. Sådanne personlige oplysninger må ikke videregives til tredjepart, som også inkluderer ægtefælle, kæreste, ven/veninde og børn.

Hvad angår supplerende individuel terapi for studerende må terapeuten ikke videregive informationer til nogen, således heller ikke til EFT-instituttet, dets undervisere eller andre repræsentanter, medmindre der foreligger en eksplicit aftale herom mellem den studerende og terapeuten.

9.5 Brug af titel

Titlen 'psykoterapeut' er ikke en beskyttet titel. Imidlertid finder vi det etisk korrekt, at titlen alene anvendes af personer, der har gennemført en kvalitetsvurderet psykoterapeut-uddannelse, der er certificeret af Dansk Psykoterapeutforening. Af samme grund forpligter studerende sig til ikke at bruge titlen 'psykoterapeut' under uddannelsesforløbet.

9.6 Retsstridig adfærd

EFT-instituttet tolererer ikke retsstridig adfærd fra undervisere – hverken i forbindelse med undervisningen på instituttet eller i øvrige professionelle sammenhænge relateret til undervisningsopgaven.

Såfremt der er sket lovovertrædelser, forventer instituttet at blive orienteret herom hurtigst muligt, således at de nødvendige tiltag kan iværksættes med henblik på at varetage de studerendes tryghed og instituttets etiske standard. Instituttets ledelse forbeholder sig retten til at vurdere, hvilke konsekvenser en sådan adfærd skal have for underviserens fortsatte tilknytning

9.7 Overtrædelser

EFT-instituttet skal sikre, at ansatte og studerende kender de interne etikregler.

Hvis undervisere eller studerende bliver bekendte med etiske krænkelser eller upassende adfærd på instituttet, opfordres man til at gøre instituttets faglige leder opmærksom på disse forhold. I hvert enkelt tilfælde vurderer ledelsen hvilke tiltag, der skal følges op med, for at sikre at instituttet bevarer sin etiske integritet.

Det skal bemærkes, at en samtale med den faglige leder om en krænkelse af instituttets etiske principper ikke falder ind under tavshedspligten medmindre dette på forhånd aftales. Begrundelsen herfor er netop, at den faglige leder skal have mulighed for at foretage de tiltag, der skønnes nødvendige, med behørig hensyntagen til beskyttelsen af den henvendende parts interesser.



10. Vejledende studieplaner og vejledende litteraturliste

Vejledende studieplaner for hvert enkelt uddannelsesår samt en vejledende litteraturliste for det samlede uddannelsesforløb er offentligt tilgængelige på EFT-institutttets hjemmeside

At studieplaner og litteraturliste er vejledende indebærer, at der kan forekomme justeringer og ændringer undervejs. EFT-institutttet tilstræber at videreudvikle uddannelsen løbende i takt med ny viden og erkendelse og nye krav fra omgivelserne.

Der udarbejdes konkrete undervisningsplaner og dertil knyttede litteraturlister for ét år ad gangen for hvert hold. De er tilgængelige for studerende på EFT-institutttets hjemmeside via log in for studerende

11. Uddannelsens timeantal

11.1. Uddannelsens timetal

Uddannelsens underviserbesatte timer: 922 timer

1.del: 210 timer

2.del: 209 timer

3.del: 211 timer

4.del: 291 timer

**Uddannelsens minimumskrav krav om
supplerende individuel terapi: 40 timer**

Uddannelsen består således af **962 konfrontationstimer**

Hertil kommer den

Terapeutiske træningsterapi med 'ukendte' klienter:

3.dels TTS:

Individuelle terapeutiske trænings samtaler med 1.-2.års studerende **5 timer** (sessioner)

4.dels TTF:

Træningsterapi med 'ukendt' klient **30 timer** (sessioner)

4.dels eksamensforløb:

Terapiforløb med eksamensklient **10-12 timer** (sessioner)

Supervisionen af disse forløb foregår i grupper og er indskrevet i undervisningsplanerne og den er derfor medregnet i uddannelsens underviserbesatte timer

**Proces- og studiegruppemøde lektioner
med mødepligt: 88 timer**

1.del: 28 timer



2.del: 28 timer

3.del: 32 timer

Uddannelsen består således i alt af **1.095 timer**, hvortil der er mødepligt

11.2. Fordelingen af uddannelsens lektioner på kategorierne 'teori og metode', 'færdighedstræning og selvrefleksion', 'supervision' og 'supervision af terapi med træningsklienter'

Som det fremgår af beskrivelserne i nærværende studieordning, er undervisningen ikke timeopdelt i 'undervisning i teori og metode', 'færdighedstræning og selvrefleksion' samt 'supervision'. Derimod er disse kategorier integreret i hvert eneste undervisningsmodul, skønt med forskellig vægtning, dels i de forskellige undervisningsmoduler, dels over tid, jf. figuren i afsnit 4.5 'Uddannelsens praktiske dimension' ovenfor.

Imidlertid opereres der med disse kategorier bl.a. i de ministerielle kvalitetskriterier til psykoterapi-uddannelser og i certificeringsmaualen, hvorfor der her gives en oversigt over, hvorledes uddannelsens lektionsantal skønsmæssigt fordeler sig i % på disse kategorier. Det drejer sig om et *kvalificeret skøn*, i den forstand, at det er baseret på uddannelsens konkrete undervisningspraksis.

- **'Teori og metode, herunder færdighedstræning'** udgør skønsmæssigt 50 % af uddannelsens undervisningstid, hvilket svarer til **403 timer**.
- **'Færdighedstræning og selvrefleksion'** udgør skønsmæssigt 30 % af uddannelsens undervisningstid, hvilket svarer til **242 timer**.
- **'Supervision'** (direkte supervision) udgør skønsmæssigt 20 % af uddannelsens undervisningstid, hvilket svarer **162 timer**.
- **Supervision af terapi med ukendte træningsklienter'** (indirekte og video-klip baseret supervision) foregår i supervisionsgrupper og er klart definerede del-moduler i uddannelsesplanen, hvor den udgør i alt **115 timer**